



# **Bahnhof AB (publ)** **Delårsrapport tre – 2010**

**Juli – September:**  
**Rekord – 6000 nya kunder**  
**Omsättningsökning: 29%**  
**(jämfört med Q3 2009)**

## Kvartal juli – september 2010 i sammandrag

- Omsättningen uppgick till **61 Mkr**
- Resultatet före skatt uppgick till **6,5 Mkr**
- Resultatet efter skatt uppgick till **4,8 Mkr**
- EBITDA för kvartalet: **9,5 Mkr**

## Omsättningsökning

**Bahnhof har ökat sin omsättning med 29 % jämfört med motsvarande period föregående år och når en omsättning på 61 MSEK för kvartalet.**

Under det tredje kvartalet har Bahnhof haft ett rekordstort kundintag på marknaden i öppna stadsnät. Positionen som marknadsledare har befästs.

Nettotillväxten uppgår under denna period till ca 6 000 unika bredbandskunder i öppna stadsnät. Utöver bredbandstjänsterna har även telefonitjänsten haft en stark kundtillväxt.

Större investeringar än normalt har gjorts i kampanjer för att säkra kundintaget vilket i viss utsträckning har hämmat periodens marginal. De positiva effekterna av detta kommer att slå igenom i omsättningen från och med början av nästa år.

Bahnhofs expansion i Europa samt renodling av bolagets affärsområden fortskrider enligt plan. I och med etableringen i Portugal har även det europeiska corenätet förstärkts. Detta förbättrar tjänstekvaliteten både för svenska och utländska kunder.

En strategisk översyn har inletts för att ange en tydlig gemensam inriktning för bolaget med sikte på lönsam tillväxt. Detta för att nå de tidigare uppsatta strategiska målen – 500 Mkr i omsättning med 10 procents nettomarginal vid utgången av 2012.

## Kundservice

Bahnhof har under perioden invigt sina nya kundservicelokaler i Borlänge. Kundservicen och dess höga kvalitet är för oss central för att nå framgång. Detta skapar ett mervärde på den mycket konkurrensutsatta privatmarknaden. Bahnhof har en kundservice med låg personalomsättning, vilket medför att kompetensen bibehålls och förstärks. Den höga kompetensen och de korta svarstiderna uppskattas av kunderna.

## Privatmarknad

Under det tredje kvartalet har Bahnhof haft ett stort organiskt kundintag på marknaden i öppna stadsnät. Under september månad uppmättes den största nettoökningen i bolagets historia. Bahnhofs position som marknadsledare bland tjänsteleverantörerna på öppna stadsnät har bekräftats.

Även telefonitjänsterna har haft en stark tillväxt. I dagsläget är det ca 20% av

bredbandskunderna som väljer att ringa via Bahnhof. De låga konsumentpriserna i kombination med stabil kvalitet och gedigen kundservice gynnar kundtillströmningen.

Under september månad förvärvades kunderna i Biggnet, ett stadsnät i Gislaved och Gnosjö. Dessa kunder driftsätts från och med 1 oktober i Bahnhofs nät. Förvärvet innebär ett tillskott med drygt 1500 kunder i en för Bahnhof helt ny region. Utöver de befintliga kunderna planerar Biggnet en utbyggnad i regionens nät vilket innebär framtida möjligheter.

Sveriges totala marknad för öppna stadsnät utgörs av ca 155 nät\*. I och med Bahnhofs insteg i Biggnets stadsnät angör nu Bahnhof 120 öppna nät i Sverige. Därmed är Bahnhof den ISP som angör flest öppna nät. Vi finns representerade från Ystad i söder till Kiruna i norr.



\* Enligt uppgift från Svenska Stadsnätsföreningen.

## Företagsmarknad

Bahnhofs prisvärda tjänster fortsätter att ha effekt på företagsförsäljningen. Till följd av en ökad efterfrågan i Göteborgsregionen har bolaget fattat beslut om att ytterligare förstärka sin närvaro. Vi har nu öppnat kontor i centrala Göteborg samt anställt säljare till regionen.

## Datahallar

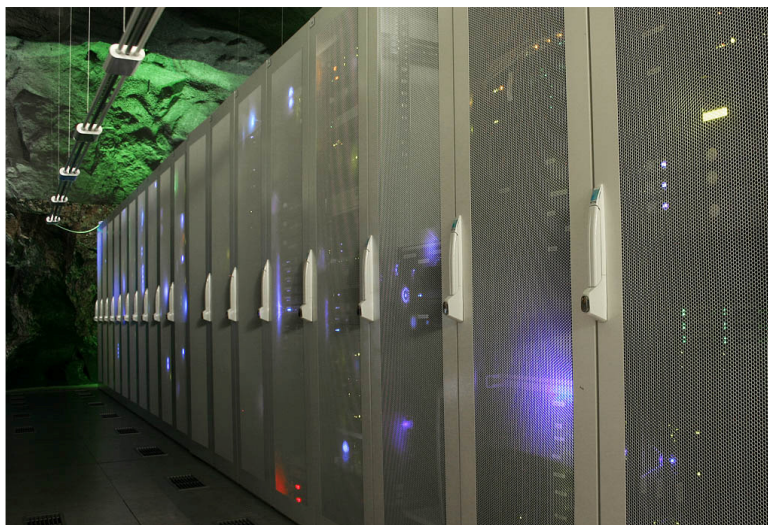
Bahnhof ses idag som ett attraktivt alternativ till de företag som söker serverhosting och drift av sina tjänster. Bahnhofs trovärdighet och tekniskt höga nivå gör bolaget till en stark partner. Denna kombination har resulterat i ett flertal affärer med namnkunniga kunder som ställer höga tekniska krav.

Bahnhof har under perioden påbörjat en utbyggnad och modernisering av datahallen på St Eriksgatan. Detta glädjer många befintliga kunder. Fokus har lagts på att

anläggningen efter ombyggnationen inte enbart skall erbjuda större yta utan även vara utrustad med den senaste miljövänliga och energieffektiva tekniken för datahallar. I och med denna uppgradering är nu Bahnhofs samtliga hallar i Stockholm ett attraktivt alternativ för miljömedvetna kunder.

## Drift & service

Allt fler kunder väljer att outsourca driftansvaret för sina tekniska miljöer. Bahnhof har märkt av en ökad efterfrågan inom detta segment. Med sin goda tekniska kompetens och moderna datahallar står Bahnhof väl rustad för att möta denna utveckling. Nu arbetar bolaget med att produktifiera och renodla portföljen inom detta spännande område.



## Fastighetsägare

Efter framgångarna på både företags- och privatmarknaden ger sig Bahnhof nu in på bostadsrättsförenings- och fastighetsägarmarknaden på allvar.

Genom vår breda närvaro i stadsnäten och vår tekniska infrastruktur runt om i landet kan vi utnyttja vår kapacitet i ännu större omfattning. Vi ser en ökande trend hos bostadsrättsföreningar och fastighetsägare att ansluta sig till Internet via en fiberbaserad lösning. Bahnhof blir här en attraktiv samarbetspartner. Vi kan leverera prisvärda paketlösningar för fastighetsägare samt för de enskilda hyresgästerna, detta utan att de behöver låsa sig i långa avtal.

Målet är att erbjuda marknaden det bästa konceptet där kunderna får ett flexibelt, prisvärt och tekniskt starkt erbjudande. Bahnhof fortsätter också att ge kunderna full valfrihet genom att erbjuda avtal med både öppna och slutna nätlösningar. I avtalen kan fastighetsägarna själva välja lösning, antingen grupp- eller individuella anslutningar av de boende. Kunderna kommer från start att erbjudas ett paket av Internet, telefoni och TV.

Under 2011 kommer utvecklingen inom affärsområdet gruppanslutningar att ta fart.

## Strategisk Översyn

Bahnhof är ett enrepreoriellt bolag och skall så förbli. För att säkra att vi kan nå uppsatta mål och för att möjliggöra den tillväxt det kräver har ett internt strukturarbete initierats i syfte att förstärka bolagets strategiska plan. Arbetet kommer att färdigställas under det fjärde kvartalet.

### ***Bahnhof – en global nätoperatör***

Bahnhof har förstärkt sitt internationella corenät och har även vuxit trafikalt vilket förbättrar positionen på världsrankingen. Bahnhof rankas i detta avseende som nummer 128 i världen.

I tabellen anges global rankingplats för några utvalda svenska konkurrenter. Källa är det internationella mätinstitutet renesys.com, mätningen är genomförd den 14 oktober 2010.

Operatör	Världsranking
TeliaSonera International Carrier	9
Phonera	109
<b>Bahnhof</b>	<b>128 (133 i Q2)</b>
IP-Only	520
DGC	780
Sunet/universitetsnätet	787
Bredband2	847
Alltele	1135
Comhem	1165

*Global ranking 14/10 2010 (jämfört 10/8 -2010)*

*Källa: renesys.com*

## Några händelser efter kvartalets slut

- Under september månad köptes kundstocken i Biggnet som driftsätts under oktober. Detta innebär ett tillskott med drygt 1500 kunder, vilket borgar för en stark tillväxt även kommande kvartal.
- Biggnet har även planerat ytterligare expansion av sitt nät i Gislaved och Gnosjö vilket innebär framtida möjligheter för Bahnhof.

## Finansiell situation

Kassaflödet är positivt, dock lägre än under kvartal två. Detta beror främst på de investeringar som görs i kampanjer samt utbyggnaden och moderniseringen av datahallen på St Eriksgatan. Bahnhof har inte ökat sin belåning under kvartalet och

investeringarna är i sin helhet genomförda utan extern finansiering.

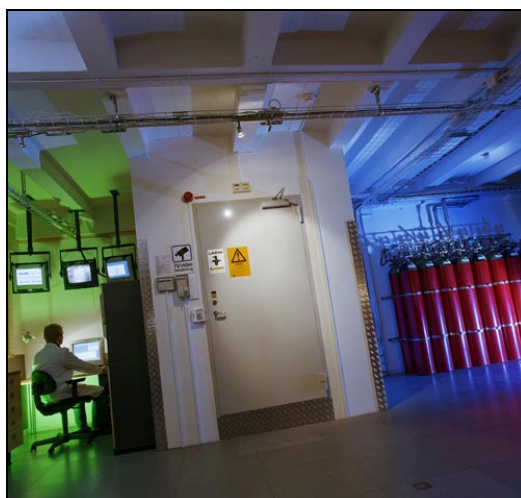
Likvida medel uppgick vid kvartalets slut till 12,9 Mkr, samt en outnyttjad checkkredit om 10 Mkr. Prognosen för kassaflödet det kommande kvartalet (och helåret år 2010) är betryggande positiv.

## Immateriella anläggningstillgångar

Immateriella anläggningstillgångar (inklusive goodwillposter) uppgår vid kvartalets slut till 2 Mkr.

## EBITDA

EBITDA för det tredje kvartalet uppgick till 9,5 Mkr, med en EBITDA-marginal på 15,6 procent. För helåret är prognosen för EBITDA 37,3 Mkr med en EBITDA-marginal på 15,8 procent.



## VD har ordet

**Min ambition är att ta Bahnhof till nästa nivå. Bahnhof ska bli den stora Europeiska utmanaren, med hög tillväxt och lönsamhet. Jag har personligen varit med om att bygga upp livskraftiga dotterbolag i Europa, och det är en erfarenhet jag nu bär vidare med mig i min nya roll som VD i Bahnhof.**

Jag är som nytilträd VD också mycket imponerad över de styrkor som finns i Bahnhof. Här finns en tillväxtpotential som få andra bolag i branschen har. Samtidigt kommer det att krävas hårt arbete och utveckling för att nå nästa nivå.

**Det handlar om att få ett entreprenöriellt och snabbväxande bolag att fungera, även när man tar ett rejält kliv upp i storlek. Min avsikt är att få organisationen mer strukturerad, utan att ge avkall på tillväxttakt och lönsamhet.**

Jag har därför inlett en strategisk process, med en tydlig inriktning för bolaget som vi alla kan sluta upp bakom. Jag är själv en utpräglad tävlingsmänniska och jag tror att min vilja till förändring, och nytänkande, också innebär en stor nytändning för hela organisationen.

Etableringen av vårt portugisiska bolag, och flytten av vår privatkundsaffär dit, går enligt plan och årsbokslutet blir i koncernredovisningsform. Europa är ingen ny spelplan för mig, men den utveckling som pågår mot öppna nät är här ännu i sin linda. Det ger oss spännande nya möjligheter och en potentiellt gigantisk marknad att agera tidigt på.

**Nu växer också Bahnhof i storlek! Jag kan glädjande nog rapportera om ett kundintag på rekordnivå för september. Vår omsättning ökar med 8,5 % i förhållande till föregående kvartal och landar på 61 MSEK.**

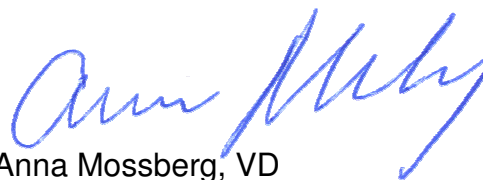
Vi har under kvartalet gjort relativt höga kampanjinvesteringar och även genomfört investeringar för att förstärka vårt corenät. Resultatet ligger samtidigt helt enligt plan, och i linje med föregående kvartal. Det höga kundintaget under perioden är något som borgar för att vi agerar i enlighet med våra tillväxtambitioner.

**Bahnhof finns representerat i 120 av Sveriges 155 stadsnät och vi står väl rustade för att hantera både konkurrens och tillväxt. Vi befäster vår roll som den största operatören i segmentet öppna stadsnät.**

Den svenska privatmarknaden i de öppna stadsnäten präglas samtidigt av konsolidering bland tjänsteleverantörerna. Kraven på kvalitet och professionalism ökar i takt med att kundbasen blir större och större, agnarna sällas nu från vetet. Just denna utveckling fyller mig med mycket stor tillförsikt!



**Stockholm 2010-10-25**



Anna Mossberg, VD

Bahnhof AB (Publ)

## Resultaträkning

	2009	2010	2010	2010
	Q3	Q3	Delår	Helår
	Utfall	Utfall	Utfall	Prognos
<b>Rörelsens intäkter mm</b>				
Nettoomsättning	47226	60999	171548	236000
Övriga rörelseintäkter				
<b>Summa intäkter mm</b>	<b>47226</b>	<b>60999</b>	<b>171548</b>	<b>236000</b>
<b>Rörelsens kostnader</b>				
Rörelsens kostnader	-27001	-35688	-97056	-132750
Övriga externa kostnader	-7479	-8893	-24254	-33800
Personalkostnader	-5970	-6907	-23098	-32200
Av-/nedskrivningar av materiella och immateriella anläggningstillgångar	-2966	-2779	-8206	-11000
<b>Summa rörelsens kostnader</b>	<b>-43416</b>	<b>-54267</b>	<b>-152614</b>	<b>-209750</b>
<b>Rörelseresultat</b>	<b>3810</b>	<b>6732</b>	<b>18934</b>	<b>26250</b>
<b>Resultat från Finansiella investeringar</b>				
Övriga ränteintäkter och liknande resultatposter	38	36	108	145
Räntekostnader och liknande resultatposter	-269	-305	-818	-1200
<b>Summa resultat från finansiella investeringar</b>	<b>-231</b>	<b>-269</b>	<b>-710</b>	<b>-1055</b>
<b>Resultat före skatt och bokslutsdispositioner</b>	<b>3579</b>	<b>6463</b>	<b>18224</b>	<b>25195</b>
Avsättning till periodiseringsfond				
Överavskrivningar				
<b>Summa bokslutsdispositioner</b>				
Skatt på periodens/årets resultat	-956	-1700	-4793	-6626
<b>Periodens/Årets resultat</b>	<b>2623</b>	<b>4763</b>	<b>13431</b>	<b>18569</b>
<b>Resultat per aktie efter skatt, SEK</b>	0,26	0,48	1,34	1,86
<b>Antal aktier</b>	10 000 000	10 000 000	10 000 000	10 000 000



## Balansräkning

Alla belopp i tkr

2010-09-30    2010-12-31  
**Utfall**        **Prognos**

### Anläggningstillgångar

#### Immateriella anläggningstillgångar

Goodwill	1188	1834
Hyresrätt	767	757
	<b>1955</b>	<b>2591</b>

#### Materiella anläggningstillgångar

Inventarier	19657	20000
Datahallar	33387	32879
Stomnät	11201	10672
Pågående nyanläggning	2121	6121
	<b>66366</b>	<b>69672</b>

#### Finansiella anläggningstillgångar

Bostadsrätt	250	250
Fordringar hos Koncernföretag	242	242
Andra långfristiga värdepapper	106	106
	<b>598</b>	<b>598</b>

**Summa anläggningstillgångar**

**68919        72861**

### Omsättningstillgångar

#### Kortfristiga fordringar

Kundfordringar	16839	18712
Skattefordringar	305	0
Övriga kortfristiga fordringar	128	250
Förutbetalda kostnader och upplupna intäkter	18586	20100
	<b>35858</b>	<b>39062</b>

#### Likvida medel

**12929        15200**

**Summa omsättningstillgångar**

**48787        54262**

**Summa tillgångar**

**117706        127123**

## Skulder och Eget kapital

Alla belopp i tkr	2010-09-30 Utfall	2010-12-31 Prognos
<b>Eget kapital</b>		
<u>Bundet eget kapital</u>		
Aktiekapital	1000	1000
Reservfond	9	9
<u>Fritt eget kapital</u>		
Balanserat resultat	5616	5616
Årets resultat		18569
Periodens resultat	13431	
<b>Summa eget kapital</b>	<b>20056</b>	<b>19194</b>
<u>Obeskattade reserver</u>		
Periodiseringsfond	3500	3500
Överavskrivningar	6000	6000
<b>Summa obeskattade reserver</b>	<b>9500</b>	<b>15500</b>
<u>Långfristiga skulder</u>		
Skulder till kreditinstitut	17157	19630
<b>Summa långfristiga skulder</b>	<b>17157</b>	<b>19630</b>
<u>Kortfristiga skulder</u>		
Leverantörsskulder	15685	18185
Skatteskulder	2867	737
Övriga kortfristiga skulder	1981	1500
Upplupna kostnader och förutbetalda intäkter	50460	52377
<b>Summa kortfristiga skulder</b>	<b>70993</b>	<b>72799</b>
<b>Summa skulder och eget kapital</b>	<b>117706</b>	<b>127123</b>

## Kassaflödesanalys

Alla belopp i tkr	2010 1 jan - 30 sep Utfall	2010 Helår Prognos
<b>Den löpande verksamheten</b>		
Resultat efter finansiella poster	18224	25195
Justeringar för poster som inte ingår i kassaflödet	8206	11000
Betald skatt	-1926	-2568
<b>Kassaflödet från den löpande verksamheten före förändringar av rörelsekapital</b>	<b>24504</b>	<b>33627</b>
<b>Kassaflödet från förändringar i rörelsekapitalet</b>		
Förändringar av kortfristiga fordringar	216	-2988
Förändring av kortfristiga skulder	206	821
<b>Kassaflöde från den löpande verksamheten</b>	<b>24926</b>	<b>31460</b>
<b>Investeringsverksamheten</b>		
Förändring av materiella anläggningstillgångar datahallar	-410	-410
Förändring av materiella anläggningstillgångar stomnät	0	0
Förändring av materiella anläggningstillgångar övriga	-12035	-18771
Förändring av finansiella anläggningstillgångar	0	0
<b>Kassaflöde från investeringsverksamheten</b>	<b>-12445</b>	<b>-19181</b>
<b>Finansieringsverksamheten</b>		
Förändring långfristiga skulder	0	4500
Amorteringar	-6081	-8108
Utdelning	-3500	-3500
<b>Kassaflöde från finansieringsverksamheten</b>	<b>-9581</b>	<b>-7108</b>
<b>Periodens kassaflöde</b>	<b>2900</b>	<b>5171</b>
<b>Likvida medel vid verksamhetsårets början</b>	<b>10029</b>	<b>10029</b>
<b>Likvida medel vid periodens slut</b>	<b>12929</b>	<b>15200</b>

## Nyckeltal

	<b>2010</b>
	<b>1 juli - 30 sep</b>
Omsättning, KSEK	60999
<b>Vinst, KSEK</b>	<b>6463</b>
Vinst efter skatt, KSEK	4763
EBIT, KSEK	6732
EBITDA, KSEK	9511
Nettomarginal (%)	10,6
EBIT-marginal (%)	11,0
EBITDA-marginal (%)	15,6
Soliditet (%)	23,0
Eget Kapital, KSEK	20056
Antal anställda, medeltal (st)	70
Omsättning/anställd, KSEK	871
Periodens kassaflöde, KSEK	194

### Data per aktie

---

Antal aktier vid periodens utgång	10 000 000
Resultat per aktie före bokslutsdispositioner, SEK	0,65
Eget kapital per aktie, SEK	2,01

## Rapportdatum

Bokslutskommuniké för 2010 publiceras den 21 februari 2011

Rapporten har ej varit föremål för granskning av bolagets revisorer.